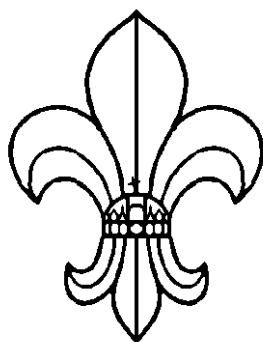


**A MAGYAR CSERKÉSZSZÖVETSÉG  
SZABÁLYZATAI**



A Magyar Cserkészszövetség 2003. június 15-től hatályos  
**RUHÁZATI SZABÁLYZATA**

## Tartalomjegyzék

Oldal

I. RÉSZ: AZ MCSSZ EGYENRUHA VISELÉSÉNEK SZABÁLYOZÁSA ÉS AZ ALAPEGYENRUHA MEGHATÁROZÁSA .....	4
1. § Az egyenruha viselésének jogosultsága .....	4
2. § Az egyenruha viselésének esetei .....	4
3. § Az alapegyenruha összeállítás .....	4
4. § Jelvények viselése az egyenruhán .....	4
5. § Nemzetiségi jelvények .....	5
6. § Cserélt- és külföldön szerzett jelvények .....	5
II. RÉSZ: AZ ALAPEGYENRUHA DARABJAI ÉS VISELÉSI MÓDJUK .....	5
7. § Hosszú ujjú cserkészing .....	5
8. § Cserkészlánya ingblúz .....	5
9. § Cserkésznyakkendő .....	5
10. § A nyakkendő színei .....	6
11. § Hosszúnadrág .....	6
12. § Rövidnadrág .....	6
13. § Cserkészszoknya .....	6
14. § Cserkészzöv .....	6
15. § Cserkészkalap .....	7
16. § Kiscserkész sapka .....	7
17. § Cserkészzharisnya és -zokni .....	7
18. § Cipő .....	7
19. § Menetkönnyítés alatti viselet .....	7
III. RÉSZ: KIEGÉSZÍTŐ RUHADARABOK .....	7
20. § Rövid ujjú cserkészing .....	7
21. § Pulóver .....	8
22. § Cserkészöltöny .....	8
23. § Cserkészkosztüm .....	8
IV. RÉSZ: A CSERKÉSZ SEGÉDTISZTEK ÉS TISZTEK ÖLTÖZETE .....	8
24. § A csapattal közös tevékenység alkalmával .....	8
25. § Társaságban .....	8
V. RÉSZ: A CSERKÉSZRUHÁHOZ ÉS A POLGÁRI ÖLTÖZETHEZ HASZNÁLHATÓ CSERKÉSZJELVÉNYEK ÉS TARTOZÉKOK VISELÉSI MÓDJA .....	8
26. § Cserkészjelvények és tartozékok viselési módja .....	8
27. § Az alapjelvény: a Hungária-jelvény .....	8
28. § A Cserkész Világszövetség (WOSM) jelvénye .....	9
29. § A Magyar Cserkészszövetség kitzűző jelvénye .....	9
30. § A kiscserkészek jelvénye .....	9
31. § A Magyar Cserkészszövetség társasági jelvénye .....	9
32. § Csapatszámjelzés az ingen .....	9
33. § Csapatszámjelzés a kalapon .....	9
34. § Csapatnév kiírása .....	9
35. § Az őrsi jelvény .....	10
36. § Kerületi és körzeti jelvények .....	10
37. § Árvalányhajtartó boglár .....	10
38. § Árvalányhaj .....	10
39. § Nyakkendőgyűrű .....	10
40. § Sípzsínór sípval .....	10
41. § A különpróbák jelvényei .....	10
42. § A gyűjtőpróbák jelvényei .....	11
43. § Rendezvények emlékjelvényei .....	11
44. § A Jamboree jelvényekre vonatkozó külön szabályozás .....	11
45. § Nyelvismereti jelvény .....	11

46. § Évvirágok.....	11
47. § A katolikus papok jelvénye.....	11
48. § A protestáns lelkészek jelvénye.....	11
49. § Az egyéb felekezetek lelkészeinek jelvénye.....	12
VI. RÉSZ: A SZAKCSERKÉSZ-MUNKÁBAN VISELHETŐ ÖLTÖZET, JELVÉNYEK ÉS VISELÉSI MÓDJUK.....	12
50. § Szakcserkész öltözet és jelvények.....	12
A kiscserkészpróbák jelvényei.....	12
51. § A kiscserkész ígéret jelvénye.....	12
52. § A piros pajzs próba jelvénye.....	12
53. § A fehér pajzs próba jelvénye.....	12
54. § A zöld pajzs próba jelvénye.....	12
55. § A cserkészpróbák jelvényei.....	12
56. § A jelöltpróba jelvénye.....	12
57. § Az első próba jelvénye.....	13
58. § A második próba jelvénye.....	13
59. § A harmadik próba jelvénye.....	13
A felnőttcserkészek jelvényei.....	13
60. § A felnőttcserkészek jelöltpróbájának jelvénye.....	13
61. § A felnőttcserkészek egyéb jelvényei.....	13
62. § Az őrsvezetői képesítés jelvénye.....	13
63. § A segédtisztai képesítés jelvénye.....	14
64. § A cserkésztisztai képesítés jelvénye.....	14
65. § Az őrsi szintű megbízási jelvények.....	14
66. § A raj szintű megbízási jelvények.....	14
67. § A csapat szintű megbízási jelvények.....	14
68. § A körzet szintű megbízási jelvények.....	14
69. § A kerület szintű megbízási jelvények.....	15
70. § A országos szintű megbízási jelvények.....	15
VIII. RÉSZ: ÉRTELMEZÉSI RENDELKEZÉSEK.....	15
71. § Hatályba léptető rendelkezések.....	15
72. § Átmeneti intézkedések.....	15
IX. RÉSZ: FÜGGELÉK.....	16

## **A MAGYAR CSERKÉSZSZÖVETSÉG RUHÁZATI SZABÁLYZATA**

Az egyenruhát csak a Ruházati Szabályzatban meghatározottak szerint szabad hordani. A szabályostól eltérő összeállítást, esetenként – alkalomtól, időjárástól függően – az adott egység parancsnoka külön engedélyezhet.

A csapatparancsnokok törekedjenek arra, hogy minden fogadalmat tett cserkész rendelkezze alapegyenruhával; segítsék elő, hogy a csapatok öltözete egységes legyen.

### **I. RÉSZ: AZ MCSSZ EGYENRUHA VISELÉSÉNEK SZABÁLYOZÁSA ÉS AZ ALAPEGYENRUHA MEGHATÁROZÁSA.**

#### **1. § Az egyenruha viselésének jogosultsága**

Az MCSSZ egyenruháját és jelvényeit csak az a cserkész vagy kiscserkész (lásd: Alapszabály, továbbiakban: ASZ) viselheti, aki az MCSSZ szabályai szerint fogadalmat, illetve ígéretet tett, és a folyó évre érvényesített igazolvánnyal rendelkezik.

#### **2. § Az egyenruha viselésének esetei**

A cserkészezenruha viselhető minden cserkészmegmozdulás alkalmával. Így például:

- összejöveteleken,
- kirándulásokon, portyákon,
- táborokban,
- cserkészszolgalatban,
- ünnepélyeken,
- a parancsnok elrendelésére.

Politikai szervezet rendezvényén az egyenruha, vagy polgári ruhán bármely cserkészjelvény viselése tilos!

#### **3. § Az alapegyenruha összeállítása**

##### **Cserkészfiúknál**

cserkészkalap, hosszú ujjú cserkészing, nyakkendő, cserkésznadrág, cserkészöv.

##### **Cserkészlányoknál**

cserkészkalap, cserkészlány ingblúz, nyakkendő, cserkészsoknya, cserkészöv.

##### **Kiscserkész fiúknál**

kiscserkész-sapka, hosszú ujjú cserkészing, nyakkendő, cserkésznadrág, cserkészöv.

##### **Kiscserkész lányoknál**

kiscserkész-sapka, cserkészlány ingblúz, nyakkendő, cserkészsoknya, cserkészöv.

#### **4. § Jelvények viselése az egyenruhán**

A cserkészezenruhán csak a jelen Szabályzat V., VI. és VII. részében felsorolt jelvények hordhatók, az egyes §-nál leírt és feltüntetett helyen.

### 5. § Nemzetiségi jelvények

A magyarországi nemzetiségek hovatartozásukra utaló jelvényüket szabadon viselhetik a cserkészing jobb zsebfedőjén.

### 6. § Cserélt- és külföldön szerzett jelvények

A cserélt, vagy külföldön szerzett képesítési, próba-, különpróba- és egyéb jelvények a magyar cserkészegyenruha semelyik darabján sem viselhetőek. A Jamboree-ken való részvételért kapott jelvényekre a 44. § szabályai vonatkoznak.

## II. RÉSZ: AZ ALAPEGYENRUHA DARABJAI ÉS VISELÉSI MÓDJUK.

### 7. § Hosszú ujjú cserkészing

A világosdrapp színű ingen elől 2 db fedett és 1-1 cserkészliliomos gombbal legombolható, csapottsarkú rátűzött zseb van, a zsebfedő csapottsarkú. A vállrészen a vállaknál bevarrott 10-12 cm hosszú, a nyak felőli végén gombolható vállpántok találhatóak. Az ing egyszerű kezelőjét egy gomb zárja arrow hasítékkal.

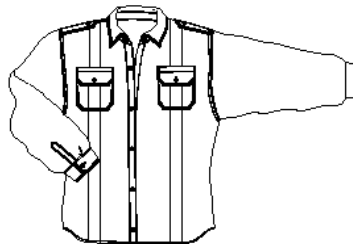


Az ing gallérja oly módon szabott, hogy alatta az összehajtott cserkésznyakkendő tetszetősen és kényelmesen elhelyezhető legyen. A gallér vége elől legombolható.

A cserkészinget gondosan a nadrágba simítva, valamennyi cserkészliliomos gombját begombolva viseljük.

### 8. § Cserkészlány ingblúz

A világosdrapp színű, kívül és belül egyaránt hordható ingblúz, melynek hossza hosszabbított (közelítőleg a deréktól 3 tenyérnyi hosszban nyúlik le), 2 db mellzsebbel ellátott, apacs galléros megoldással. Az övbújtató megoldása: az ing elején a válltól indulva végigfut egy-egy 3 cm széles levasalt (nem levarrott) hajtás az ing aljáig. Az ingblúz derékvonalaiban a hajtás alatt vágott nyíláson bújtatjuk át az övet. A méretezésnek megfelelő mértékben női szabású (mellvarrással és derékszűkítővel ellátott). Az oldalvarrásnál slicc nyitása mindkét oldalon.



Az ingblúz a szoknyához mindenképpen kívül, míg nadrághoz kívül és belül egyaránt hordható. Kívül hordás esetén az övet is kívül, az ingblúz felett viseljük.

### 9. § Cserkésznyakkendő

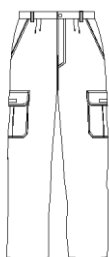
A cserkésznyakkendő egyenlő szárú, derékszögű háromszög. A háromszög befogójának hossza 70 cm, vagy 90 cm lehet (kisebbeknek, vagy nagyobbaknak).

A keskeny sávba hajtott, vagy feltekert nyakkendő kizárólag a cserkészing, ingblúz gallérja alatt viselhető. Szárait elől a nyakkendőgyűrű fogja össze úgy, hogy hátsó csúcsa a hát középtengelyére kerüljön.

### 10. § A nyakkendő színei

- *kiscserkészeknél*: a kiscserkészek tetszőleges színű nyakkendőt viselhetnek, melynek színe csapaton belül egységes, de színe nem egyezhet meg már használt nyakkendőszínnel, vagy más szervezetek nyakkendőszínével. Ajánljuk a mintás anyagokból készült nyakkendőket,
- *cserkészeknél*: almazöld,
- *rovercserkészeknél*: galamszürke,
- *felőttcserkészeknél*: gesztenyebarna,
- *segédtiszteknél* és *tiszteknél*: 10 mm-es sárga szegéllyel ellátott nyakkendő, amelynek alapszíne megegyezik a vezetett egység nyakkendőjének színével.

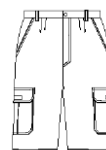
### 11. § Hosszúnadrág



A hosszúnadrág színe zöld, szabása kényelmes, szára a cipőfelsőrészt takarja. Két farzsebet, két oldalzsebet és két nadrágszáron található zsebet tartalmaz. A nadrágon hét, 1,5 cm széles övbújtató van, melyek terpesztése megegyezik az övcsat szélességével. A nadrág derékbőssége hátul, a bélés oldalán bevarrt szalagokkal szabályozható. A nadrágon cserkészliliomos gombok vannak.

### 12. § Rövidnadrág

A rövidnadrág színe zöld, szabása kényelmes, térdig ér. Két farzsebet, két oldalzsebet és két nadrágszáron található zsebet tartalmaz. A nadrágon hét, 1,5 cm széles övbújtató van, melyek terpesztése megegyezik az övcsat szélességével. A nadrág derékbőssége hátul, a bélés oldalán bevarrt szalagokkal szabályozható. A nadrágon cserkészliliomos gombok vannak.



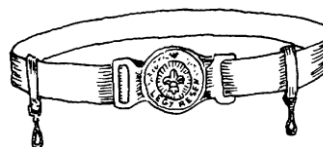
### 13. § Cserkészszoknya



Hagyományos sima, lefelé kissé bővülő, a természetes járást nem akadályozó szabású, gesztenyebarna színű szoknya. Anyaga kevert szálú, nem gyűrődő. Cserkészlányok és rovercserkészlányok részére térd felett 1 tenyérrel érő, felöttcserkészek és cserkészvezetők térdet takaró változatát viselik.

### 14. § Cserkészöv

3,5 cm széles, erős, festetlen, puha marhabőr szíj, melyet elől kétrészes bronzcsat tart össze. A csat két része egymásba akasztva enyhe ívben a hashoz simul. A bronzcsatnak a szíjra varrt része koszorút és a cserkészjelszót, a csúsztatható, szabályozó része stilizált magyar cserkészjelvényt ábrázol. Az övön csúsztatható bőrfüleken két rugós karabiner és egy bőr bujtató viselhető.



### 15. § Cserkészkalap

Khakiszínű, vízhatlan nemezkalap, melynek karimája 8 cm széles. Fejmagassága a fejbőséggel arányosan 12-15 cm között mozog. A cserkészkalap teteje négy oldalról behorpasztott oly módon, hogy az így kialakult gerincvonalak orrtól tarkóig, illetve jobb fültől a bal fülig vonulnak. A vízszintes karima felett 20 mm széles, barna bőrszj fut körül, melynek összeerősítése a baloldalra kerül és a szíjra merőlegesen felerősített árvalányhajtartó boglárrel fedett. A homlokrész közepén, közvetlenül a szj felett a Magyar Cserkészsövetség kitűző jelvénye van. A kalapot 3 mm vastag, szövött viharzsinór rögzíti, mely egy kissé a halánték mögött elhelyezett karikákon keresztül a karima fölött – a homlokrész előtt – csokorba kötve fekszik. A kalap jobboldalán – közvetlenül a kalapszj fölött – van a csapatszám. A kalapot menetközben – menetkönnyítések elrendelése esetén – a bal vállunkra vetjük, vagy hátizsák hordásakor a viharzsinórral a hátizsák hajtókája alá kapcsoljuk. A viharzsinórt – használaton kívüli esetben – a feltett kalap belsejében hordjuk. A viharzsinórt az áll alatt csúszóra megkötjük, ha díszörséget ad a cserkész.



### 16. § Kiscserkész sapka

Hat, a nadrággal egyező színű szeletből összeállított sapka, melynek varrásait narancssárga szegélyek takarják. Elöl az alapszínnel megegyező színű napellenző van. A homlokrész közepén a fém kiscserkész jelvényt viseljük.

### 17. § Cserkészharisnya és -zokni

Díszítés nélküli erős, barna színű térdzokni, melyet a rövidnadrághoz viselünk. A lányok testszínű harisnyanadrágot is viselhetnek.

### 18. § Cipő

Az egyenruhához – ünnepélyes alkalomra – barna, esetleg fekete bőrből készült félcipőt viselünk. Tornacipő, vagy színes cipő ünnepélyes alkalmakkor nem, de kiránduláson megengedett.

### 19. § Menetkönnyítés alatti viselet

Menetkönnyítések elrendelése esetén – a vezető utasítása szerint – az ing ujjait könyök fölé felhajtogatjuk, az ing két felső gombját kigomboljuk, a nyakkendőgyűrűt pedig mellközépig leeresztjük.

## III. RÉSZ: KIEGÉSZÍTŐ RUHADARABOK.

### 20. § Rövid ujjú cserkészing

A világosdrapp színű ingen elől 2 db fedett és 1-1 cserkészliliomos gombbal legombolható, csapottsarkú rátűzött zseb van, a zsebfedő csapottsarkú. A vállrészen a vállaknál bevarrott 10-12 cm hosszú, a nyak felőli végén gombolható vállpántok találhatóak. Az ing ujjja könyök felett végződik.

Az ing gallérja oly módon szabott, hogy alatta az összehajtott cserkésznyakkendő tetszetősen és kényelmesen elhelyezhető legyen. A gallér vége elől legombolható.

Az inget a nadrágba simítva, cserkészliliomos gombjait begombolva viseljük.

### **21. § Pulóver**

Zöldes árnyalatú, ún. thermo anyagból készült, állógalléros, elöl végig zipzáras pulóver. A pulóver két oldalán egy-egy zipzáras bevágott zseb található. A gallér anyaga a nyaknál duplán vett. A nyak és a derékbőség a bevarrt gumizsinórral szabályozható. Bal oldalon, mellmagasságban, a stilizált cserkészliliom van ráhímézve. Az ujjakon a 3 cm széles kézelők a pulóver anyagából készülnek.

### **22. § Cserkészöltöny**

Hagyományos szabású, tetszőleges színű polgári öltöny felnőttcserkészek és felnőtt vezetők részére, melynek bal gallérján a társasági jelvényt viseljük.

### **23. § Cserkészkosztüm**

Hagyományos szabású, tetszőleges színű kosztüm nők (felnőttcserkészek és felnőtt vezetők) részére, melynek bal gallérján a társasági jelvényt viseljük.

## **IV. RÉSZ: A CSERKÉSZ SEGÉDTISZTEK ÉS TISZTEK ÖLTÖZETE.**

### **24. § A csapattal közös tevékenység alkalmával**

A segédtsztek és tisztek öltözete – amikor a csapattal együtt tevékenykednek – azonos a cserkészek öltözetével. Ünnepeles alkalmakkor a felnőtt férfiak hosszúnadrágot viselnek.

### **25. § Társaságban**

Felnőtt cserkészek és felnőtt vezetők cserkészöltönyt, illetve cserkészkosztümöt viselnek társasági jelvénnel.

## **V. RÉSZ: A CSERKÉSZRUHÁHOZ ÉS A POLGÁRI ÖLTÖZETHEZ HASZNÁLHATÓ CSERKÉSZJELVÉNYEK ÉS TARTOZÉKOK VISELÉSI MÓDJA.**

### **26. § Cserkészjelvények és tartozékok viselési módja**

Ha a jelvényről a jelen szabályzat nem rendelkezik, úgy a következőket kell követni: a polgári ruhán viselhető jelvények viselési lehetőségeiről a viselője dönt. A próbajelvényeket a próbáztatóval egyetértésben a feljebbvaló adja ki. A rendezvényjelvényeket a rendezvények rendezői illetve azok meghatalmazottai adják ki.

### **27. § Az alapjelvény: a Hungária-jelvény**

10 cm széles és 4,5 cm magas, egyenlőszárú derékszögű háromszög, arany-sárga szegéssel. A fekete alapon a magyar kiscímert, melyen a koronát arany-sárga dicsfény övezi, jobbról és balról egy-egy fehér angyal tartja, melyek feje körül arany-sárga glória van. Az angyalok zöld szárnyvéggel és zöld köténnyel rendelkeznek. A rajz alatt 1 cm magas fehér sávban piros hímezéssel „HUNGÁRIA” felirat olvasható, melyet stilizált zöld liliomok fognak közre.



A jobb ingzseb fölé, alsó peremével a zsebtakaró felső széléhez illesztve varrjuk fel a zseb szélességi középvonalába. A Hungária-jelvényt a cserkészingen viseljük.



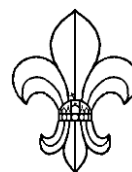
### 28. § A Cserkész Világszövetség (WOSM) jelvénye

A jelvény lila alapon, ezüstszínű, szövött cserkészliliomot mintáz sodrott zsinoghurokkal. A liliom jobb és baloldali szirmában egy-egy ötágú csillag található. A liliomot körbe fogja egy a jelvény anyagába szövött, sodrott zsinoghurok, melyet egyszerű kettős csomó zár be. A körbefoglalt jelvény külső mérete 40 mm. A jobb ingzseb közepén viselhetjük.



### 29. § A Magyar Cserkészszövetség kítűző jelvénye

Sárgarézből sajtolással domborított és túvel ellátott 26 mm magas és 22 mm széles stilizált cserkészliliom, melynek három szirmát a stilizált magyar Szent Korona foglalja egybe. A jelvény formája az ASZ-ben meghatározott hivatalos jelvény szerinti. A cserkészkalapon a homlok-rész közepén közvetlenül a szíj felett viseljük.



### 30. § A kiscserkészek jelvénye

Sárgarézből sajtolással domborított és túvel ellátott, 26 mm magas és 22 mm széles stilizált, nyíló liliomhagymákból összeállított jelvény, melyet a kiscserkész-sapkán a homlokrész közepén viseljük.



### 31. § A Magyar Cserkészszövetség társasági jelvénye

Az ASZ-ben meghatározott cserkészjelvény stilizált, 15 mm magas, fém kivitelű, zöld zománcos mása. Kítűzhető és gomblyukba tehető formában létezik. Polgári ruhán viselhető.

### 32. § Csapatszámjelzés az ingen

Az ing jobb ujján a vállvarrás alá 50 mm-re, vagy a kerületi jelvény alá 10 mm-re kerül az ing színével megegyező színű alapon fehér fonállal kihímzett, vagy nyomott csapatszám. A számok maximum 15 mm magas, erős vonalú ún. blokk-számok, melyeket 3 mm széles, fehér fonállal kihímzett, vagy nyomott, 40 mm átmérőjű kör szegélyez. A jelzést kör alakúan, a szegélyezést körbevégyve kell felvarrni.



### 33. § Csapatszámjelzés a kalapon

A csapatszámok sárgarézből készült, 16 mm magas ún. blokk-típusú arab számjegyek, melyek felülete sima és oldalai egyenes vonalúak. A csapatszámot a kalap jobb oldalán, közvetlenül a szíj felett viseljük. A számjegyek egymástól való távolsága legfeljebb fél számjegy szélességnyi.



### 34. § Csapatnév kiírása



A kör alakú csapatszám alá félkörben a csapat névadójának a nevét is rá lehet hímezni. A betűk méretei: magasságuk 6 mm, vastagságuk 1 mm. A jelvény alapanyaga és színei megegyeznek a csapatszám hasonló jellemzőivel.

### 35. § Az őrsi jelvény

Tetszőleges őrsi jelvényt lehet viselni, amelynek méretei nem nagyobbak, mint 45×80 mm. A jelvény ott helyezhető el, ahol nincsen más jelvénynek kijelölt helye.

### 36. § Kerületi és körzeti jelvények

Kerületi és körzeti jelvény az ing jobb karján, a vállvarrás alatt 30 mm-rel helyezhető el. Mérete nem lehet nagyobb, mint 45×80 mm. Egy jelvényt a középvonalra kell helyezni, két jelvény esetén a középvonalra szimmetrikusan kell elhelyezni azokat.

Kerületi és körzeti jelvény viselése esetén a csapatszám a kerületi és körzeti jelvények alatt helyezendő el.

### 37. § Árvalányhajtartó boglár



Barnára edzett, bronzlemezből sajtolt, 35×45 mm nagyságú cserkészliliom és a sugárkörbe foglalt stilizált Szent Korona. Hátoldalán az árvalányhajcsokor befogadására szolgáló, 5 mm belső átmérőjű fémtasak van, a felerősítésre szolgáló tűkkel. Az árvalányhajtartó boglár állandó tartozéka a cserkészszalagnak, így az árvalányhajcsokortól függetlenül minden alkalommal viseljük.

### 38. § Árvalányhaj

Természetes színű és mintegy 5 mm átmérőjű csomót képező árvalányhajcsokor. Az árvalányhajcsokrot az árvalányhajtartó boglárba illesztjük be oly módon, hogy a szél, vagy a saját mozgása kiszabadítani ne tudja. Az árvalányhajcsokrot ünnepélyes alkalmakkor viselhetjük.

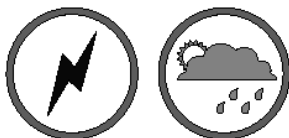
### 39. § Nyakkendőgyűrű

A nyakkendő két elől lévő szárának összefogására alkalmas gyűrű, melynek anyaga tetszőleges. Lehet gubacs, bőr, fém, csont, szaru, kötél, nemez, fa, fonál, textil, stb.

### 40. § Sípzsínór síp

Körülbelül 82 cm hosszú, sötét gesztenyebarna színű, kb. 3 mm vastag, fonott kivitelben készült zsinór, mely egyik végén 35 cm, a másik végén 6 cm hosszú hurokkal végződik. A hurok elvarrási helyét egy, a zsinórral azonos színű csomó, vagy fagolyó takarja. Viselési mód: a nagyobbik hurkot a nyakon átvetjük, a kisebbik hurokra a sípot ráhurokoljuk, melyet a baloldali ingzsebbe süllyesztve hordhatjuk.

### 41. § A különpróbák jelvényei



30 mm átmérőjű, az ing anyagával megegyező színű alapra nyomott, kör alakú jelvények. A felvarrás rendje a próbajelvények megszerzésének sorrendje. Egy sorba 3 jelvény kerül. A különpróba jelvényeket az ing bal karján a gyűjtőpróbák jelzése alatt viseljük.

#### 42. § A gyűjtőpróbák jelvényei

A gyűjtőpróbák ovális, 40 mm magasságú jelvények, melyeket a különpróba jelvényekkel azonos módon viselünk. (Leírásukat lásd a különpróba-szabályzatban). A számszerű gyűjtőpróbákat a próba jelvény (helye) alatt, a szakágiakat a számszerű gyűjtőpróbák (helye) alatt viseljük.



#### 43. § Rendezvények emlékjelvényei

A különböző rendezvények (tábor, regősnap, teljesítménytúra, búcsú, stb.) emlékjelvényeit a jobb ingzseben viseljük. Több jelvényt az ingzseben esztétikusan elosztva kell hordani. Minden rendezvényjelvény (kivéve a szabályzatban máshol kiemeltet) egy évig hordható.

#### 44. § A Jamboree jelvényekre vonatkozó külön szabályozás

A Jamboree-jelvények a bal ingzseb felett korlátlan ideig viselhetőek.

#### 45. § Nyelvismereti jelvény

10 mm széles sötétkék színű szalagra, fehérrel nyomott, vagy hímzett szó, mely a beszélt nyelvet jelzi, az illető nyelven. A betűk 6 mm magasak és 1 mm szélesek. Megszerzésétől kezdve korlátlan ideig hordható, viselési helye a bal ingzseb felett, a zsebtakaró pántján. A jelvényt legalább középfokú nyelvvizsgával egyenlő szintű tudással rendelkezők tehetik fel. A gyűjtőpróbákba nem számít be.



#### 46. § Évvirágok

A cserkészletben eltöltött évek jelzései: szövött, stilizált virágok. 16 mm átmérőjű, négy különböző rajzolatú virágmotívum az eltöltött egy-egy esztendő jelöli. A 20 mm átmérőjű (közepén 5-ös számmal) az öt eltöltött évet jelzi. A 20 mm átmérőjű (közepén 40-es számmal) a negyven eltöltött évet jelzi. Az évvirágokat az ing bal zsebe fölé, arányosan elosztva kell felvarrni. Kizárólag csak a cserkészletben viselhetők. A cserkészletvezetők és segédvezetők nem viselnek ingükön évvirágokat.



#### A lelkészek jelvényei:

#### 47. § A katolikus papok jelvénye

A csapatok azon tagjai, akik katolikus papi szolgálatot töltenek be, a nyakkendőgyűrűn fémből készült egyenlő szárú keresztet viselnek. A jelvény 20×20 mm-es.



#### 48. § A protestáns lelkészek jelvénye

A protestáns lelkésznek és lelkésznek jelvénye a nyakkendőgyűrűn viselt, fémből készült, nyitott könyv (biblia), melynek bal lapján A, jobb lapján Ω betűk foglalnak helyet. A jelvény 20×20 mm-es.



#### **49. § Az egyéb felekezetek lelkészeinek jelvénye**

Egyéb felekezetek képviselői az országos vezetőtiszttel egyeztetik, hogy lelkészeik milyen jelvényt viseljenek.

### **VI. RÉSZ: A SZAKCSERKÉSZ-MUNKÁBAN VISELHETŐ ÖLTÖZET, JELVÉNYEK ÉS VISELÉSI MÓDJUK.**

#### **50. § Szakcserkész öltözet és jelvények**

A vízi, repülő, stb. szakcserkész-munkát végzők részére is a cserkészöltözet azonos és egységes a többi cserkész öltözetével. Részükre is az alapegyenruha darabjai használatosak, azzal a kiegészítéssel, hogy a szakcserkész jelvényüket a bal ingzseb felett viselik.

A szakcserkészek egyedi, szakági ruhájukat az országos vezetőtisztek engedélyével viselhetik.

### **VII. RÉSZ: A PRÓBA-, KÉPESÍTÉSI- ÉS MEGBÍZATÁSI JELVÉNYEK, ÉS VISELÉSI MÓDJUK.**

#### **A kiscserkészpróbák jelvényei**

##### **51. § A kiscserkész ígéret jelvénye**

A kiscserkészek ígéretének nincs külön jelvénye, az ígértételkor a kiscserkésznyakkendőt kapják meg.

##### **52. § A piros pajzs próba jelvénye**

Piros anyagból készült, pajzs alakú jelvény, melyet a cserkészing bal karján viselnek, a vállvarrás alatt 10 cm-rel. A pajzs méretei nem haladhatják meg a 70×40 mm-t.

##### **53. § A fehér pajzs próba jelvénye**

Fehér anyagból készült, a piros pajzsnál kisebb méretű, a piros pajzssal azonos alakú jelvény, melyet a cserkészing bal karján a piros pajzsra varrnak rá.



##### **54. § A zöld pajzs próba jelvénye**

Zöld anyagból készült, a fehér pajzsnál kisebb méretű, a piros pajzssal azonos alakú jelvény, melyet a cserkészing bal karján a fehér pajzsra varrnak rá.

##### **55. § A cserkészpróbák jelvényei**

Mindig csak a felsőbb fokozatú megszerzett cserkészpróba jelvényét lehet viselni, mégpedig a cserkészing bal karján úgy, hogy a cserkészpróba jelvény felső szélé 5 cm-re kerüljön a vállvarrás alá. A jelvények keretét meghaladó szélét aláhajtva végezzük el a felvarrást.

##### **56. § A jelöltpróba jelvénye**

A jelöltpróbanak külön jelvénye nincs. A cserkészek a jelöltpróba megállásakor a zöld nyakkendőt kapják.

### 57. § Az első próba jelvénye

60×30 mm méretű, az inggel egyező színű alapon 10 mm széles szalagon, arany sárga fonállal, 6 mm magas betűkkel hímzett „LÉGY RÉSEN!” feliratú jelvény. A szalag széle 1 mm szélességben aransárga fonállal, a jelvény széle pedig 2 mm szélességben fehér fonállal körbe van hímezve.



### 58. § A második próba jelvénye

65×80 mm méretű, az inggel egyező színű alapon 10 mm széles szalagon, arany sárga fonállal, 6 mm magas betűkkel hímzett „LÉGY RÉSEN!” felirat és a fölötte lévő, az ASZ-ben meghatározott formájú cserkészelvény. Az aransárga liliom 55 mm magas. A liliom valamint a Szent Korona kontúrja és a liliom szirmainak középvonala fekete színű. A szalag széle 1 mm szélességben aransárga fonállal, a jelvény széle pedig 2 mm szélességben fehér fonállal körbe van hímezve.



### 59. § A harmadik próba jelvénye

65×80 mm méretű, az inggel egyező színű alapon 10 mm széles szalagon, arany sárga fonállal, 6 mm magas betűkkel hímzett „LÉGY RÉSEN!” felirat és a fölötte lévő, az ASZ-ben meghatározott formájú, babérkoszorúval övezett cserkészelvény. Az aransárga liliom 55 mm magas. A liliom valamint a Szent Korona kontúrja és a liliom szirmainak középvonala fekete színű. A szalag széle 1 mm szélességben aransárga fonállal, a jelvény széle pedig 2 mm szélességben fehér fonállal körbe van hímezve. A sötét zöld színű babérkoszorú 6 mm széles.



## A felnőttcserkészek jelvényei

### 60. § A felnőttcserkészek jelöltpróbájának jelvénye

A felnőttcserkészek jelöltpróbájának nincs külön jelvénye, a gesztenyebarna nyakkendőt kapják meg fogadalmuk letételekor.

### 61. § A felnőttcserkészek egyéb jelvényei

A felnőttcserkészek minden olyan jelvényt hordhatnak, amit cserkészeletük folyamán megszereztek, kivéve a korosztályi próbajelvényeket (kiscserkész, cserkész és rover próbajelvények).

## A cserkészek képesítési és megbízási jelvényének viselési módja A képesítési jelvények

### 62. § Az őrsvezetői képesítés jelvénye

Az ing bal zsebében két 20 mm széles függélyes piros szalag. (Ha egyúttal segéd-őrsvezetői, őrsvezetői, vagy rajvezetői megbízátságuk is van, a képesítés jelzése akként történik, hogy 1-2-3 darab 20 mm széles piros szalag kerül a megbízást jelző szalag alá oly módon, hogy kétoldalt egyenlő mértékben álljon ki).

### **63. § A segédtszti képesítés jelvénye**

Az ing bal karján alsó szélével 10 cm-rel a könyök felett viselt, 5×8,5 cm nagyságú téglalap, melyet körben 5 mm-es aranysárga hímzés szegélyez. A képesítést a téglalap felső részén elhelyezett 5 mm széles egymástól és a felső szélétől egy csíknyi távolságra lévő aranysárga csíkok jelzik. Cserkészsegédtsztektnél egy csík van.

### **64. § A cserkésztszti képesítés jelvénye**

Az ing bal karján alsó szélével 10 cm-rel a könyök felett viselt, 5×8,5 cm nagyságú téglalap, melyet körben 5 mm-es aranysárga hímzés szegélyez. A képesítést a téglalap felső részén elhelyezett 5 mm széles egymástól és a felső szélétől egy csíknyi távolságra lévő aranysárga csíkok jelzik. Cserkésztsztektnél két csík van.

## **A megbízási jelvények**

### **A csapatnál nem magasabb szintű megbízási jelvények**

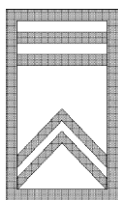
#### **65. § Az őrsi szintű megbízási jelvények**

Segédőrsvezetők, őrsvezetők, rajvezetők jelzése az ing bal zsebére felvarrott 15 mm széles függélyes zöld színű szalagokkal történik. Segédőrsvezetők egy, őrsvezetők kettő, rajvezetők három szalagot viselnek. A szalagok a cserkészjelvény rajzát viselik. Egy szalagot az ingzseb közepére fektetve, két szalagot a középvonal mentén részarányosan egymástól 3 cm-re varrunk fel, három szalagot úgy kell felvarrni, hogy egy a zseb középvonalán a másik kettő pedig ettől jobbra és balra 2-2 cm távolságban legyen. A felerősítés úgy történik, hogy az alul és felül kissé visszahajtott szalag alsó éle a zseb alsó varrásától induljon el és haladjon felfelé a zsebtakaró alá.

#### **66. § A raj szintű megbízási jelvények**

Az ing bal karján alsó szélével 10 cm-rel a könyök felett viselt, 5×8,5 cm nagyságú téglalap, melyet körben 5 mm-es aranysárga hímzés szegélyez. A megbízási jelvényt a téglalap alsó részén elhelyezett 5 mm széles egymástól egycsíknyi távolságra lévő, lefelé nyíló, aranysárga ékek jelzik. A rajparancsnokok két éket, a rajokhoz beosztott vezetők egy éket viselnek. A téglalap alapszíne a csapatoknál az inggel megegyező.

#### **67. § A csapat szintű megbízási jelvények**



Az ing bal karján alsó szélével 10 cm-rel a könyök felett viselt, 5×8,5 cm nagyságú téglalap, melyet körben 5 mm-es aranysárga hímzés szegélyez. A megbízási jelvényt a téglalap alsó részén elhelyezett 5 mm széles egymástól egycsíknyi távolságra lévő, lefelé nyíló, aranysárga ékek jelzik. A csapatparancsnokok és hivatalosan megbízott csapatparancsnokok helyettesek három éket viselnek. A téglalap alapszíne a csapatoknál az inggel megegyező.

### **A csapatnál magasabb szintű megbízási jelvények**

#### **68. § A körzet szintű megbízási jelvények**

Az ing bal karján alsó szélével 10 cm-rel a könyök felett viselt, 5×8,5 cm nagyságú téglalap, melyet körben 5 mm-es aranysárga hímzés szegélyez. A megbízási jelvényt a téglalap alsó részén elhelyezett 5 mm széles egymástól egycsíknyi távolságra lévő, lefelé nyíló, aranysárga ékek jelzik. A körzetparancsnokok és hivatalosan megbízott körzetparancsnokok helyettesek három éket viselnek. A téglalap alapszíne a csapatoknál az inggel megegyező.

a téglalap alsó részén elhelyezett 5 mm széles egymástól egy csíknyi távolságra lévő, lefelé nyíló, aranysárga ékek jelzik. Az elnökök 3, az elnökség többi tagja 2, a szakvezetők és korosztályos vezetők 1 éket viselnek. Az intézőbizottsági tagok (K.I.B.) éket nem viselnek. A téglalap alapszíne a K.I.B. tagjainál fehér, a választott körzeti tisztségviselőknél zöld.

#### **69. § A kerület szintű megbízási jelvények**

Az ing bal karján alsó szélével 10 cm-rel a könyök felett viselt, 5×8,5 cm nagyságú téglalap, melyet körben 5 mm-es aranysárga hímzés szegélyez. A megbízási jelvényt a téglalap alsó részén elhelyezett 5 mm széles egymástól egy csíknyi távolságra lévő, lefelé nyíló, aranysárga ékek jelzik. Az elnökök 3, az elnökség többi tagja 2, a szakvezetők és korosztályos vezetők 1 éket viselnek. Az intézőbizottsági tagok (K.I.B.) éket nem viselnek. A téglalap alapszíne a kerületi vezetőknél és a K.I.B. tagjainál fehér.

#### **70. § A országos szintű megbízási jelvények**

Az ing bal karján alsó szélével 10 cm-rel a könyök felett viselt, 5×8,5 cm nagyságú téglalap, melyet körben 5 mm-es aranysárgán hímzés szegélyez. A megbízási jelvényt a téglalap alsó részén elhelyezett 5 mm széles egymástól egy csíknyi távolságra lévő, lefelé nyíló, aranysárga ékek jelzik. Az elnök 3, az elnökség többi tagja 2, a szakvezetők és korosztályos vezetők 1 éket viselnek. Az országos intézőbizottsági tagok (O.I.B.) éket nem viselnek. A téglalap alapszíne az Országos Elnökség, az országos szakvezetők, országos korosztályi vezetők és az O.I.B. tagjainál piros.

### **VIII. RÉSZ: ÉRTELMEZÉSI RENDELKEZÉSEK.**

#### **71. § Hatályba léptető rendelkezések**

Ezen Egyenruha Szabályzat a Magyar Cserkészszövetség Országos Intéző Bizottságának 2003. június 14-i ülésén hozott **OIB 030614/2.** sz. határozata értelmében 2003. június 15. napjától a Magyar Cserkészszövetség hatályos Ruházati Szabályzata, mely kötelező érvényű mindenkire, aki az ASZ szerint a Magyar Cserkészszövetség igazolt cserkészcsapatának tagja. A szabályzat kiadásával egyidejűleg hatályát veszti az MCSSZ 1993. augusztus 15-től hatályos és 1995. szeptember 23-án, valamint 1998. február 14-én módosított Ruházati Szabályzata.

#### **72. § Átmeneti intézkedések**

Tekintettel arra, hogy el nem várható, hogy minden magyar cserkész a hatályba lépés napjától ezen szabályzat által leírt egységes egyenruhát hordja, a szabályos és egységes egyenruhát mindenkinek lehetőségeihez mérten az elkövetkezendő öt éven belül, azaz 2008. augusztus 31-ig kell beszereznie, és a szabályzatban rögzítettek szerint viselnie.

**IX. RÉSZ: FÜGGELÉK.**

A Szabályzatban használt színek színekódjainak felsorolása:

Használt színrendszer: PANTONE TEXTIL COLOR

Cserkészing	P 15-1309, vagy P 15-1209
Cserkésznadrág	P 18-0312
Zöld nyakkendő	P 16-6339
Thermo pulóver:	P

Hímzésszínek:

sárga:	ASTRA COLOR 1425
lila:	ASTRA COLOR 4951
fekete:	ASTRA COLOR 9700
piros:	ASTRA COLOR 3814
zöld:	ASTRA COLOR 5133
fehér:	ASTRA COLOR 1710